



Obsah:

- 2 Úvodní slovo předsedy představenstva akciové společnosti
- 3 Úvodní slovo ředitele akciové společnosti
- 4 Profil společnosti
- 5 Hlavní ukazatele lesního hospodářství
- 9 Investice a rozvoj společnosti
- 13 Pila Bystrc
- 15 Dřevovýroba Rájec-Jestřebí
- 16 Středisko dopravy a služeb
- 18 Lesní pedagogika
- 20 Mimoprodukční funkce lesa
- 21 Odborné exkurze
- 23 Certifikace systémů řízení
- 24 Organizační struktura společnosti Lesy města Brna, a. s.
- 26 Výkaz zisku a ztráty 2008–2013 (v tis. Kč)
- 28 Rozvaha 2008–2013 (v tis. Kč)
- 31 Příloha tvořící součást řádné účetní závěrky k 31. 12. 2013
- 38 Zpráva o vztazích mezi ovládající a ovládanou osobou a o vztazích mezi ovládanou osobou a ostatními osobami ovládanými stejnou ovládající osobou
- 40 Zpráva dozorčí rady
- 42 Zpráva a výrok auditora o ověření účetní závěrky za rok 2013
- 44 Přehledová mapa lesů statutárního města Brna

Úvodní slovo předsedy představenstva akciové společnosti



Vážení přátelé,

převzal jsem funkci předsedy představenstva společnosti Lesy města Brna, a. s. v prosinci 2010, v roce, ve kterém se do hospodaření společnosti promítla větrná kalamita z 12. června 2010.

Za téměř 4 roky ve funkci mohu bilancovat vývoj společnosti Lesy města Brna, a. s. směrem velmi pozitivním při správě a obnově majetku statutárního města Brna, podnikání s ním a plnění veřejně prospěšných služeb. Společnost i v roce 2013 plnila obecně prospěšné poslání za účelem udržování a zlepšování stavu městských lesů, trvalého zabezpečení vyrovnanosti lesní produkce se zaměřením na přírodě blízké hospodaření, zajišťování rozvoje obnovitelných produktů z lesa a jiných užitků z hospodaření pro současné i budoucí generace.

Mohu konstatovat, že se společnosti Lesy města Brna, a.s. podařilo i v roce 2013 dosáhnout vynikajícího hospodářského výsledku a proto bych chtěl při této příležitosti upřímně a od srdce poděkovat všem zaměstnancům, pracovníkům a vedení společnosti za celoroční náročnou, poctivou a obětavou práci. Jsem si vědom toho, že bez této práce by nebyly „koláče“ – to znamená velice příznivý hospodářský výsledek společnosti, který dokladují následující stránky výroční zprávy.

Prosperitu společnosti dokládá i převod části jejího zisku za rok 2013, který bude po schválení valnou hromadou společnosti převeden do rozpočtu statutárního města Brna.

Chci upřímně poděkovat všem zaměstnancům a vedení společnosti za jejich odhodlání vynaložit veškeré své úsilí a schopnosti k udržení nastaveného směřování společnosti ke správě svěřeného majetku statutárního města Brna.

Ludvík Kadlec

předseda představenstva
společnosti Lesy města Brna, a.s.

Úvodní slovo ředitele akciové společnosti



Vážení přátelé lesa a přírody, vážení obchodní partneři,

společnosti se v roce 2013 znovu podařilo vylepšit historicky nejlepší hospodářský výsledek z normálního roku hospodaření bez výkyvů a kalamit. Naplno se projevují reorganizační změny a opatření, kterými společnost prošla v posledním období. Produktivita práce na jednoho pracovníka, vztažena k přidané hodnotě, se meziročně zvýšila o 14 %. Velmi dobře jsme zobchodovali surové dříví i ostatní naši produkci a maximálně využili veškeré dostupné dotační tituly pro získání finančních prostředků pro rozvoj brněnských městských lesů.

Těžba surového dříví byla provedena ve výši 45,8 tis. m³. Probíhala dle schválené sortimentace pro rok 2013 vycházející z desetiletého lesního hospodářského plánu na období 2012–2021. Po vypořádání se s kalamitními holinami a rozvrácenými porosty, jako důsledků historicky největší kalamity brněnských městských lesů z roku 2010, se nám opět podařilo navrátit ve všech vhodných lokalitách k převodu lesa na nepasečný způsob hospodaření. O tom vypovídá i dosažení 60% podílu přirozené obnovy, vztaženo k prvnímu zalesnění umělou obnovou. Výše nákladů na pěstební činnost dosáhla necelých 11 mil. Kč. Tyto zvýšené náklady jsou i nadále ovlivňovány péčí o nově založené porosty na kalamitních plochách z roku 2010. K eliminaci výše nákladů pěstební činnosti byla částečně rozpuštěna rezerva vytvořená pro tento účel z výsledku hospodaření v minulých letech.

Do investic, oprav a údržby majetku bylo vynaloženo přes 24 mil. Kč. Opravili jsme několik stěžejních lesních odvozních cest v celkové délce cca 4,5 km. Mezi výrazné stavební akce patřila oprava hlavní budovy našich lesních školek, kterou byla završena plánovaná víceletá investice do tohoto areálu. Ze strojních investic patří zmínit zejména zakoupení nového výkonnějšího traktoru Fendt 936, který slouží jako pohonná jednotka ke štěpkovači.

Po celý rok jsme opět připravovali celou řadu akcí pro laickou i odbornou veřejnost, prezentující brněnské městské lesy. V rámci lesní pedagogiky strávili naši lesní pedagogové společně s dětmi i studenty stovky hodin výukových programů. V druhé polovině roku jsme rovněž dokončili vybudování další naučné stezky tentokrát v lokalitě „Babiho lomu“, která má sloužit hlavně k výuce lesní pedagogiky.

Mohu říci, že se společnost nachází ve velmi dobré kondici a má dostatečné množství finančních prostředků pro krytí případných rizik vyplývajících z nestability v lesnicko-dřevařském sektoru. Úspěšně se nám daří naplňovat naše poslání starat se o svěřený majetek s péčí řádného lesního hospodáře a mohli jsme přispět do rozpočtu města Brna částkou více než 16 mil. Kč.

Závěrem chci poděkovat všem zástupcům statutárního města Brna, kteří nám v roce 2013 pomáhali realizovat naše plány a záměry. Dále touto cestou děkuji všem svým kolegům a zaměstnancům za jejich zodpovědnou a náročnou každodenní práci, díky které se dá hodnotit rok 2013 jako velmi úspěšný.

Ing. Jiří Neshyba

ředitel společnosti
Lesy města Brna, a.s.

Profil společnosti

Společnost byla založena za účelem správy a rozvoje majetku statutárního města Brna, podnikání s ním, plnění veřejně prospěšných služeb a má zejména obecně prospěšné poslání. Tento účel spočívá v udržování a zlepšování stavu městských lesů, v trvalém zajištění vyrovnanosti lesní produkce se zaměřením na přírodě blízké hospodaření, v trvalém zajišťování rozvoje obnovitelných produktů lesa a jiných užitků z hospodaření pro současné i budoucí generace.

Hlavní oblasti činnosti

- Odborná správa a rozvoj lesního majetku statutárního města Brna a některých okolních obcí
- Plnění veřejně prospěšných služeb v rekreačních a revitalizovaných oblastech statutárního města Brna
- Pěstební činnost, těžba, zpracování, výkup a obchod surovým dřívím
- Dřevařská výroba, prodej řeziva, dřevěných palisád, výrobků zahradního a parkového programu, impregnace dřeva
- Produkce a distribuce biopaliva - energetické štěpky
- Výroba a prodej palivového a krbového dříví
- Lesní a okrasné školkařství
- Služby v lesnictví
- Specializovaná nákladní autodoprava
- Poskytování služeb pro zemědělství a zahradnictví, údržba veřejné zeleně
- Myslivost v režijních honitbách a oboře pro spárkatou zvěř „Holedná“
- Péče o lesy v pramenné oblasti u obcí Banín a Březová nad Svitavou, kde se nacházejí zdroje pitné vody pro Brno a okolí
- Správa drobných vodních toků na území statutárního města Brna
- Lesní pedagogika
- Ubytovací služby

Náležitosti výroční zprávy ve smyslu § 21 zákona č. 563/91 Sb. jsou uvedeny v příloze účetní závěrky.

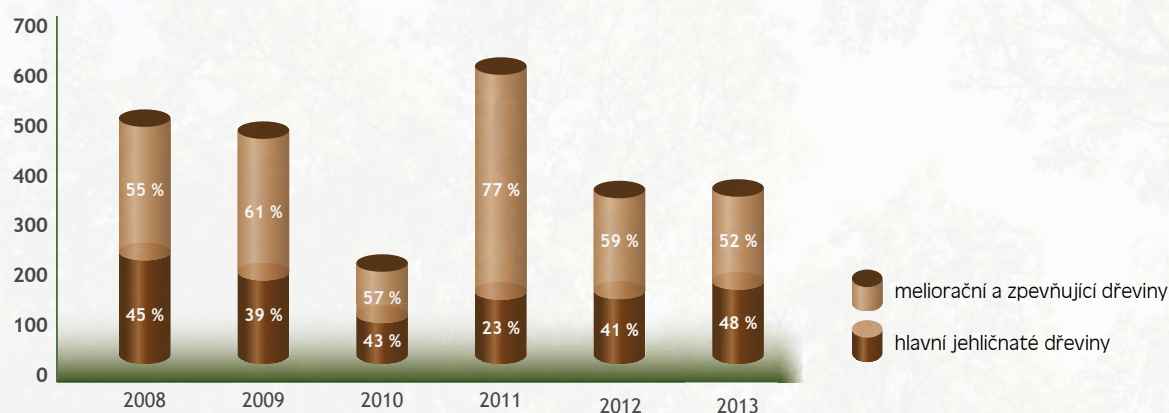
Hlavní ukazatele lesního hospodářství

Pěstební činnost

Náklady na pěstební činnost v roce 2013 činily 10,9 mil. Kč. Tyto náklady jsou obdobné jako v minulých třech letech a jejich celková výše je ovlivněna především následnou péčí o zalesněné holiny z červnové větrné kalamity roku 2010.

V roce 2013 jsme zalesnili 359 tis. kusů lesních sazenic. Podíl melioračních a zpevňujících dřevin činil 52 %. Minimální podíl melioračních a zpevňujících dřevin při obnově lesních porostů je závazným ustanovením lesního hospodářského plánu. Toto ustanovení je závazné pro porostní skupiny, kde byla plánem umístěna obnova lesa nebo kde plán připouští obnovu lesa a dále pro stávající holiny. Záměrem společnosti je tento podíl nejenom splnit, ale i překročit. O této skutečnosti nejlépe vypovídá následující graf.

Celková spotřeba sazenic 2008–2013 (v tis. ks)

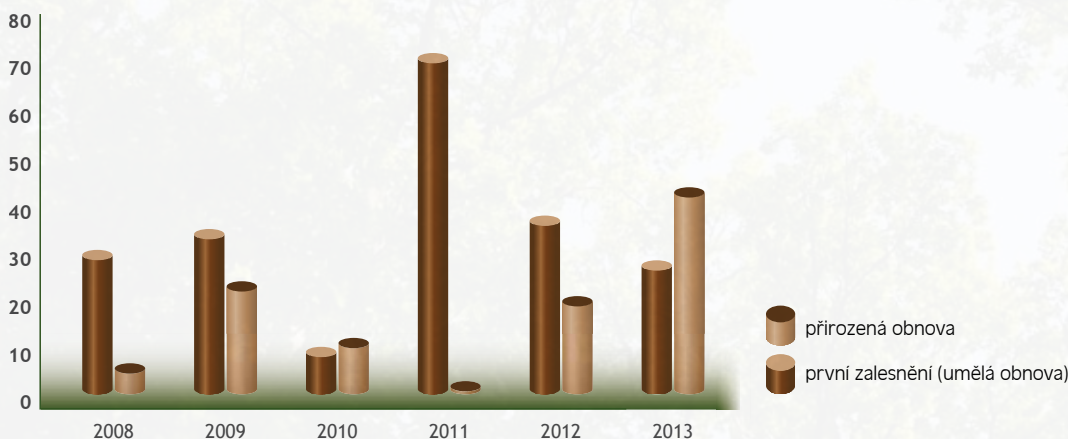


První zalesnění bylo provedeno na ploše 28,27 ha, opakované zalesnění (vylepšování) uhynulých sazenic z let minulých na ploše 28,13 ha. Přirozená obnova lesa dosáhla výše 43,01 ha. Detailní vývoj obnovy lesa je přehledně uveden v následující tabulce a grafu.

Zalesnění a bilance holin 2008–2013 (v ha)

ROK	počáteční stav holin	přírůstek holin těžbou	první zalesnění	přirozená obnova	opakované zalesnění	CELKEM zalesnění
2008	34,97	34,66	30,32	5,41	40,70	76,43
2009	34,00	26,33	34,67	24,56	38,76	97,99
2010	1,10	92,08	10,31	12,99	21,52	44,82
2011	69,88	35,56	73,74	0,08	10,22	84,04
2012	33,05	46,69	38,24	20,59	19,29	78,12
2013	20,91	60,42	28,27	43,01	28,13	99,41

Porovnání podílu umělé a přirozené obnovy lesa 2008–2013 (v ha)

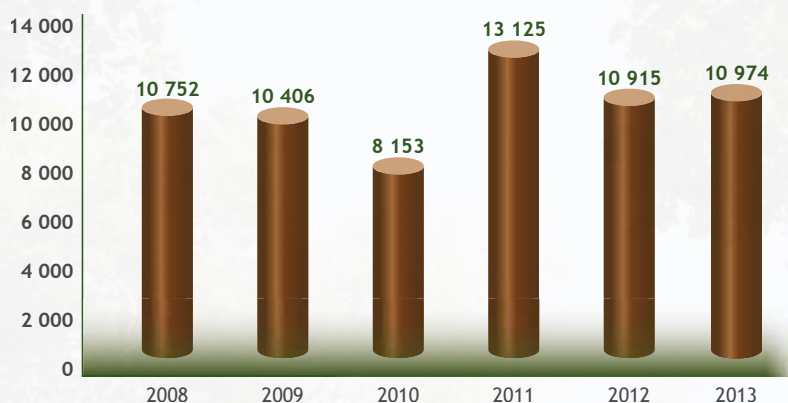


Nastolený trend v obnově lesa s využitím potenciálu stávajících mateřských porostů, využitím semenných let a následného přirozeného zmlazení se nám podařilo po větrné kalamitě v roce 2010 znovu obnovit.

Dlouhodobou snahou o redukci početních stavů spárkaté zvěře se nám podařilo snížit náklady vynaložené na ochranu lesních porostů proti škodám zvěří o 9 % ve srovnání s rokem 2012. Tyto náklady v roce 2013 činily 1,9 mil. Kč.

Pro snížení nákladů na pěstební činnost byla rozpuštěna část rezervy vytvořená z hospodářského výsledku v minulých letech. Vývoj nákladů na pěstební činnost je uveden v následujícím grafu.

Náklady pěstební činnosti 2008–2013 (v tis. Kč)





Těžební činnost

Celkový objem těžby k 31. 12. 2013 byl 45 806 m³ dříví. Těžby probíhaly dle schválené sortimentace pro rok 2013, kdy bylo v rámci platného lesního hospodářského plánu (LHP 2012–2021) vytěženo 85 % podílu ročního etátu. Dlouhodobým záměrem společnosti je umístování těžeb za účelem maximálního využití přirozeného zmlazení z porostů a přechod k nepasečnému způsobu hospodaření. Jedná se o umístování těžeb bez vzniku holin.

V tomto roce brněnské městské lesy nepostihla žádná výrazná kalamita a podařil se opět snížit podíl nahodilých těžeb, což svědčí o dobrém zdravotním stavu lesních porostů. Jednotlivé sortimenty dříví byly vyráběny dle požadavku trhu tak, aby bylo docíleno co nejlepší zhodnocení dřevní suroviny. Díky tomu se nám podařilo dosáhnout velmi dobrého průměrného zpeněžení prodaného dříví ve výši 1 524 Kč/m³. Průměrné náklady na dopravu dříví v roce 2013 činily 79 Kč na 1 m³ prodaného dříví.

Průměrná realizační cena prodaného dříví 2008–2013 (v Kč/m³)



Výchovné zásahy lesních porostů byly provedeny na celkové ploše 421,14 ha. Z toho ve věkové kategorii do 40 let na ploše 250,49 ha. Naplňování výše uvedených výchovných zásahů v mladých porostech je rovněž jedním ze závazných ukazatelů v lesním hospodářství. Téměř polovina výchovných probírek v těchto mladých lesních porostech byla realizována s využitím harvesterové technologie, která přináší společnosti výrazné finanční úspory ve výrobních nákladech. Probírky nad 40 let činily 170,65 ha.

Harvesterové technologie se snažíme uplatňovat dle možností i v mýtních porostech. Průměrné náklady na přípravu dříví pro expedici odběratelům na odvozním místě (těžba, přibližování a manipulace) se nám podařily udržet na úrovni předchozích let ve výši 340 Kč/m³.

Vývoj podílu těžby harvesterovou technologií 2008–2013 (v %)



Investice a rozvoj společnosti

Celkový objem finančních prostředků vynaložených společnostmi na údržbu a další rozvoj majetku dosáhl v roce 2013 částky 24,4 mil. Kč, jež představuje 102 % schváleného plánu oprav a investic pro tento rok. Investice do hmotného majetku činily 21 mil. Kč (86 % celkových vynaložených prostředků), opravy a údržba hmotného majetku 3,4 mil. Kč (14 % celkových vynaložených prostředků). Do nemovitostí směřovalo celkem 14,8 mil. Kč (61 % celkových vynaložených prostředků), na stroje a zařízení 9,6 mil. Kč (39 % celkových vynaložených prostředků).

Investice, opravy a údržba majetku 2008–2013 (v tis. Kč)



Nemovitosti

Investiční náklady na rekonstrukce a technické zhodnocení nemovitostí činily celkem 11,5 mil. Kč, do oprav a údržby nemovitostí směřovalo dalších 3,3 mil. Kč.

Budovy a drobné stavby

Do budov bylo investováno celkem 8,5 mil. Kč. Nejvýznamnější stavební investicí byla rekonstrukce správní budovy Lesních školek spojená se stavebními úpravami a zateplením objektu v celkové výši 2,7 mil. Kč. Touto rekonstrukcí byla dokončena čtyřletá etapa modernizace celého hospodářského střediska Lesní školky.

Součástí správní budovy je nově vybudovaný kiosek, který nabídne návštěvníkům brněnských lesů možnost občerstvení.

V blízkosti lesních školek byla v rámci investiční výstavby zbudována nová naučná stezka v hodnotě 925 tis. Kč, která navázala na již dříve zrealizované venkovní zázemí víceúčelové budovy pro hospodaření v lese (chaty Babí lom), sloužící zejména pro výuku lesní pedagogiky.

Rekreační funkci městských lesů posiluje i nově zbudovaný kiosek s občerstvením na brněnské nudistické pláži.



Významnou stavební akcí v celkové výši 1 mil. Kč byla rekonstrukce terasy a soklu historické budovy Lesní správy Deblín. Rekonstrukce byla provedena z přírodního kamene a dodala budově postavené v empírovém stylu důstojný vzhled, odpovídající významu této stavby. V objektu proběhla rovněž kompletní oprava ústředního topení.

V přílehlé budově hájovny č. p. 249, která slouží v současné době jako rekreační zařízení, proběhla oprava fasády a výměna oken.



Ve správě bytového fondu společnosti pokračuje trend snižování podílu bytů obsazených cizími nájemníky a zvyšování kvality bydlení vlastních zaměstnanců. V uplynulém roce byl kromě běžných oprav a údržby bytového fondu nově zrekonstruován důležitý historický objekt - budova bývalého pivovaru, bytový dům Kuřim, Křížkovského č. p. 50. Hodnota rekonstrukce činila 2,3 mil. Kč.



Na Lesní správě Brno v hájence Šebrov č. p. 93 proběhly v roce 2013 výměny všech oken a drobné opravy v celkové částce 481 tis. Kč.

Společnost rovněž posílila zásobování pitnou vodou ve svých provozních objektech zbudováním dvou zcela nových vrtů. Jedná se o vrt v Lesních školkách Svinošice a vrt v areálu Explosie v Brně-Řečkovících.

V rámci optimalizace nemovitého majetku a bytového fondu ve vlastnictví společnosti byly v loňském roce odprodány nejvyšší nabídky v otevřeném výběrovém řízení dva objekty dlouhodobě společnosti pro provozní potřeby nevyužívané - budova č. p. 272 v k. ú. Brno-Pisárky a budova č. p. 172 v k. ú. Spešov.



Lesní cestní síť

Společnost se v rámci správy svěřeného majetku musí starat přibližně o 400 km lesních odvozních cest, které jsou prioritně využívány pro plnění funkcí lesa. U těchto cest provádíme každoročně běžnou údržbu (vyžínání krajnic a drobné opravy) a některé úseky je dle potřeby nutné rekonstruovat. Pro tento účel si naše společnost nechala zlegalizovat v roce 2008 zemník. Materiál z tohoto zemníku se na části majetku snažíme využívat za pomoci technologie KIRPY pro obnovu některých lesních cest. Tato technologie přináší společnosti výrazné finanční úspory.

V roce 2013 byla provedena rekonstrukce a oprava zpevněných lesních cest v celkové délce 4,5 km, včetně rekonstrukce technických objektů a přilehlých ploch na skládkování dříví, a to v celkovém objemu 3,1 mil. Kč.



Stroje a zařízení



Strojní investice činily v uplynulém roce 9,5 mil. Kč (45 % z celkového objemu investic). Nejvýznamnější strojní investicí bylo pořízení nové pohonné jednotky štěpkovače - traktoru Fendt 936 v hodnotě 3,7 mil. Kč. Lesní správa Brno byla vybavena novým univerzálním kolovým traktorem Zetor Proxima 80 pro údržbu lesních cest (919 tis. Kč). Dřevovýroba v Rájci-Jestřebí byla strojně posílena novým čelním nakladačem Volvo L 45 G (2,5 mil. Kč) a traktorovým nosičem kontejnerů (540 tis. Kč), který je využíván zejména při vnitroskladové přepravě materiálu a rozvozu štípaného palivového dříví koncovým spotřebitelům. V lesních školkách byl pořízen nový vyzvedávač sazenic Egedal (299 tis. Kč).



Pro všechny investiční záměry se snažíme co nejvíce využívat možnosti dotací ze Státního zemědělského intervenčního fondu nebo z jiných možných zdrojů Evropské unie například z Evropského zemědělského fondu pro rozvoj venkova.

Pila Bystrc

Středisko pilařské výroby společnosti Lesy města Brna, a.s. se nachází přímo v intravilánu statutárního města Brna. Přiléhá k městské části Brno-Bystrc, přestože katastrálně spadá pod Brno-Komín. Výroba v tomto pilařském provozu je zaměřena převážně na produkci řeziva pro stavební účely. Naší snahou je mít vždy skladem běžný typ sortimentů v délkách do 6 m, aby mohly být ihned uspokojeny požadavky zákazníka.



Sortimenty ve větších délkách, případně jiných parametřů, jsou vyráběny „na zakázku“. V případě nutnosti výroby požadovaného řeziva je pak maximální snahou výroba v co nejkratším možném termínu. Celková roční produkce stavebního řeziva se pohybuje okolo 1 400 m³.

Menší část řeziva je dále zpracovávána hoblováním. Jedná se o produkci určenou ke stavbě pergol a dřevěných oplocení. Na objednání provádíme i impregnaci řeziva proti napadení hmyzem a dřevokaznými houbami.



Další skupinou výrobků produkovaných tímto střediskem je mobiliář určený k rozšíření rekreačního potenciálu v lesích, parcích a zahradách. Jedná se o výrobky pro vybavení dětských hřišť (sestavy pro houpačky a skluzavky, herní sestavy), lavice, stoly, altány, odpadkové koše, informační tabule, truhlíky na květiny apod. Tento mobiliář je vyráběn jak z listnatého dříví (zejména dub a akát), tak z jehličnatého dříví (smrk a modřín). Při výrobě mobiliáře je kladen maximální důraz na trvanlivost, bezpečnost a odolnost produktů vůči povětrnostním vlivům i negativnímu působení člověka.





Pila Bystrc má ve své správě rovněž deponii energetické štěpky jako záložní zdroj pro plné a plynulé zajištění potřeb stěžejního odběratele Teplárny Brno, a.s. Tento mezisklad je určen pro případ výpadku dodávek přímo z lesních porostů v období s nepříznivým počasím.

Středisko disponuje moderní správní budovou se sociálním zázemím. K dopravní obsluze slouží čelní nakladač Volvo L 45 B, který používá jako adaptéry kleště, vidle a lžiči na sypké materiály a dále vysokozdvizný vozík Mast. Velká část manipulační plochy střediska je zpevněna asfaltovou živící.

Základním výrobním zařízením je rámová pila G 560, která zde byla instalována jako repasovaná v roce 1997. Dřevní surovina, která je prvotním pořezem na rámové pile zpracována na prsmu do 80 mm, prochází při druhém pořezu tzv. rozmitací pilou (vícelistá kotoučová pila), která zde byla pořízena v roce 2004 rovněž jako repasovaná.

Většímu rozvoji střediska brání nedostatek prostoru. Problémem jsou majetkové vztahy s okolními pozemky a nejednoznačnost v územním plánování. Rozvoji brání i prudký vzrůst cen kulatiny pro pilařské zpracování v posledních pěti letech, který není kompenzován vzestupem cen řeziva.



Vývoj cen vstupní suroviny a výsledných hranolků a prken 2008–2013 (Kč/m³)

ROK	2008	2009	2010	2011	2012	2013
pilařská kulatina jakost C	1 234	1 234	1 308	1 776	1 776	1 855
hranolky 100x100 mm	5 100	5 000	5 000	5 600	5 600	5 400
prkna 25 mm, 4 m délka	3 300	3 200	3 300	3 800	4 000	3 800

Doplňkovou činností střediska je i prodej produktů jiných našich středisek. Jedná se o štípané palivové dříví a frézované palisády.

Dřevovýroba Rájec-Jestřebí

Jde o bývalý Manipulační a expediční sklad v Rájci-Jestřebí, který byl v průběhu roku 2013 přejmenován na hospodářské středisko Dřevovýroba Rájec-Jestřebí. V důsledku změny způsobu výroby dříví po roce 2008 ztratil svůj původní význam. Činnost střediska je dnes zaměřena výhradně na výrobu finálních dřevařských produktů. Jsou to dva stěžejní výrobní uzly.



Prvním z nich je výroba frézovaných dřevěných palisád na stroji Wema Probst. Dřevěné palisády se vyrábějí v kulatém a půlkulatém profilu v základních délkách. Na objednávku se dodávají i délky se stoupáním po 10 cm, palisády s jednostrannou či oboustrannou fazetou nebo s hrotem. Zakázkově vyrábíme také mimostředové kuláče vhodné především pro výrobu zařízení na dětských hřištích. Veškerý sortiment lze na přání odběratele ošetřit impregnační proti napadení hmyzem a dřevokaznými houbami.

Druhý výrobní uzel je výroba kompletního sortimentu palivového a krbového dříví na štípacích strojích Hakki Pilke a Posch. Sortiment nabízeného palivového dříví je velice široký.

Prodej palivového a krbového dříví realizujeme včetně dopravy do místa objednání.

Doplňkovou činností střediska je dále výroba dřevní kůry, výroba mysliveckých zařízení a prodej dřevní štěpky.



Středisko dopravy a služeb

Hlavní činnost moderně vybaveného Střediska dopravy a služeb je směřována převážně na pokrytí vlastních potřeb společnosti. V posledních letech se však ve větší míře zaměřuje i na poskytování služeb pro cizí subjekty a tím se snaží využívat případné volné pracovní kapacity strojů.

Ze strojního vybavení patří na prvním místě zmínit odvozní soupravu Mercedes Actros 3348 AK, která je vybavena návěsem Umikov. Touto odvozní soupravou přepravíme do vlastních provozů a k odběratelům ročně cca 15 tis. m³ dlouhého i krátkého dříví.



K dalším důležitým výrobním prostředkům patří štěpkovací uzel tvořený traktorem Fendt, štěpkovačem Jenz 561 Z a nákladním automobilem Mercedesem Actros 2641, který je vybavený kontejnerovým přívěsem Schwarz Müller. V roce 2013 společnost uskutečnila investici na nákup výkonnějšího traktoru Fendt Vario 936. Roční výkon tohoto výrobního uzlu se pohybuje kolem 32 tis. prostorových metrů energetické štěpky a je využíván i ve službách pro cizí subjekty.

Výkon štěpkovače 2008–2013 (v prm)



V souvislosti s očekávanou rekonstrukcí teplárny našeho stěžejního odběratele Teplárny Brno, a.s., plánujeme v příštím roce zvýšit roční objem výroby štěpky přibližně o 10 až 15 tis. prm.

Přípravu klesu ke štěpkování vyvážením a částečně i vyvážením výřezů surového dříví zajišťuje z velké části vlastní traktorová vyvážecí souprava. Soustrojí se skládá z traktoru Valtra 111 a vlastní vyvážecí soupravy Hypro 14.

Plochy vzniklé po těžbě připravujeme pro umělou obnovu lesa frézou Meri 1800 poháněnou traktorem Valtra.



Lesní pedagogika

Lesní pedagogika přibližuje návštěvníkům lesa lesní ekosystém, trvale udržitelné lesní hospodářství, smysl hospodaření v lesích a užitky, které les člověku přináší. Jejím základním principem je vnímání přírody všemi smysly, které zprostředkovávají speciálně vyškolení lesníci (lesníci s pedagogickými znalostmi a zkušenostmi) přímo v lesním prostředí. Lesní pedagogika si klade za úkol ukázat kulturní a hospodářskou činnost člověka v přírodě a v lese.

Je určena všem věkovým kategoriím, především pak dětem a mládeži. Probíhá bezprostředním kontaktem s přírodou, zábavnou formou pomocí her, vnímáním lesa všemi smysly, vlastním objevováním, zkoumáním a tvořením. Hlavní motto lesní pedagogiky je „O lese se učit v lese“. Protože nejvíce si člověk zapamatuje z toho, co si má možnost „osahat“, vyzkoušet a prožít na „vlastní kůži“.

Lesní pedagogika posiluje emoční inteligenci a podporuje všestranný rozvoj osobnosti, zvláště pak tvořivost. Umožňuje naplňování školního vzdělávacího programu, a to nejen díky neformálnímu získávání vědomostí, ale zejména prostřednictvím podpory osvojování klíčových kompetencí.

Lesní pedagogikou se společnost Lesy města Brna, a.s. zabývá již od roku 2009, kdy byli proškoleni a získali certifikát lesního pedagoga první tři zaměstnanci. V současné době společnost disponuje osmi proškolenými lesními pedagogy.

V roce 2013 uspořádala společnost Lesy města Brna, a.s. celkem 20 akcí lesní pedagogiky, kterých se zúčastnilo takřka 2 000 dětí. Jako jedna z místních firem se také připojila k pořadatelskému týmu Dne Země na Špilberku, kde měla stanoviště s aktivitou pro děti a zapojila se do organizovaných soutěží. Této akce se zúčastnilo přes 4 000 návštěvníků.





Lesní pedagogika probíhá během celého roku s největší frekvencí v jarních a podzimních měsících. V zimě je na sněhu možné s dětmi pozorovat stopy a další pobytové znaky zvěře, přikrmovat zvěř. Na jaře se programy zaměřují na probouzející se přírodu, otevírání studánek, čištění lesa a především na oslavy Dne Země, který každoročně připadá na datum 22. dubna. Do jarních akcí se zapojily základní školy z Deblína, Šebrova a Lipůvky. Na konci školního roku uspořádala společnost již tradiční akci „Den s Lesy města Brna“, která se konala v areálu Explosie v Brně-Řečkovících a zúčastnilo se jí přes 80 žáků ze dvou základních škol v Brně, a to ZŠ Jehnice a ZŠ Černovice. Žáci shlédli ukázkou těžby motorovou pilou, přibližování dříví koněm a porovnali své síly s jednou koňskou silou. Poté si prošli stezku, na které plnili nejrůznější úkoly - poznávání lesnických zařízení, lesních vůní, předmětů po hmatu, určovali, co do lesa patří a nepatří. Následovala přednáška sokolníků z Mendelovy univerzity v Brně o dravcích. Po závěrečném vyhodnocení a předání cen a upomínkových předmětů si mohly děti změřit síly v hodu polenem, vyzkoušet svoji mušku při střelbě ze vzduchovky nebo se svézt na koni.



V roce 2013 se Lesy města Brna staly patronem letního dětského tábora na Brumově a závěrem léta proběhla také lesní pedagogika v oboře Holedná pro příměstský tábor ZŠ Novoměstská v Brně. Podzimní čas využily k návštěvě obory také brněnské mateřské školy – MŠ Safirka a Lesní klub Šiška.

Výborně funguje již dlouholetá spolupráce s lanovým centrem Jungle park v Brně-Pisárkách při přípravě akcí „Hon na velikonoční vajíčka“ a „Halloween“. Obě akce jsou u brněnské veřejnosti velmi oblíbeny a jsou hojně navštěvovány.

Lesní pedagogika není konkurencí škole a vědeckým vzdělávacím institucím, ale rozšiřuje a doplňuje vědomosti zábavnou formou a snaží se utvářet pozitivní vztah a úctu k přírodě.



Mimoprodukční funkce lesa

Společnost Lesy města Brna, a.s. i v loňském roce navázala na rozvoj mimoprodukčních funkcí brněnských lesů, které jsou stále více pozitivně vnímány veřejností. Lesní prostředí je pro člověka ojedinělé místo pro relaxaci a odpočinek.

V roce 2013 vybudovala společnost novou naučnou stezku na Babím lomě, která bude oficiálně otevřena na jaře v roce 2014. Naučná stezka byla financována z dotace ze Státního zemědělského intervenčního fondu podle předloženého projektu navazujícího na stávající naučné stezky z roku 2010. Jedná se o posílení rekreačního potenciálu příměstských lesů Brněnské aglomerace.

Naučná stezka je zaměřena na rodiny s dětmi a tematicky se jedná o „cestu stromu“ od semene po výrobky ze dřeva. Na každém stanovišti je umístěno lesní zvíře vyrobené z jednoho kusu dřeva, který je opracován motorovou pilou ve velikosti zhruba 1,5 m. Toto zvíře je v krátkosti popsáno v rohu naučné tabule. Názvy tabulí jsou vypovídající: Semenářství a školkařství (aneb jak se rodí stromek), Obnova lesa (aneb jak vzniká nový les), Výchova lesa (aneb jak se vychovává nový les), Těžba lesa (aneb jak se těží les), Jak se zpracovává a využívá dřevo, Rok s lesníkem, Rok s myslivcem, Koloběh vody v lese, Vzduch a les a Historie Babiho lomu. Celou naučnou stezkou provází mravenec „Lesík“, který se takto stal maskotem Lesů města Brna, a.s. a bude mít za úkol děti i širokou veřejnost přístupnou a nenásilnou formou seznamovat s naší společností, pracovní náplní lesníků, funkcí lesů i významem lesnictví v celém komplexu činnosti. Součástí naučné stezky je i nový lesní altán, 4 lesní hřiště a obnovená studánka u Sv. Huberta.

V brněnských městských lesích bylo v loňském roce uskutečněno víc než 20 sportovně-společenských akcí. Jednalo se o závody jak místního, tak národního i světového významu. Všechny závody společnost podporovala a umožnila jejich konání bez finančního nároku.





Odborné exkurze

Vedle lesnické pedagogiky je významnou součástí výchovných a vzdělávacích aktivit naší společnosti pořádání každoročních exkurzí a výukových programů pro studenty středních a vysokých lesnických škol.

V roce 2013 pokračovala spolupráce ve vzdělávání studentů v praktických podmínkách, kde je společnost Lesy města Brna, a.s. jako partner Mendelovy univerzity v Brně součástí dvou projektů. Prvním z nich je „Platforma pro systémovou biologii a ekologii dřevin“ a druhým je „Inovace biologických a lesnických disciplín pro vyšší konkurenceschopnost“.

Hlavním úkolem těchto projektů je vytvoření sítě pracovišť, kde budou členové cílové skupiny získávat zkušenosti, které nelze získat jiným způsobem. Jedná se o formy stáží, praxí, workshopů atd. Předpokládáme, že tento projekt přinese zejména spojení vědy s praxí, přičemž nadaným studentů by mohla být nabídnuta další spolupráce s naší společností.

V měsíci dubnu zajistila naše společnost ve svých provozech komplexní praktické cvičení posluchačů lesnické fakulty, na kterém byli studenti seznámeni s činností jednotlivých lesních správ a hospodářských středisek společnosti. Výukový program byl sestaven do několika tematických okruhů, ve kterých byly teoretické výklady lektorů (zaměstnanců naší společnosti) provázeny četnými praktickými ukázkami. Posluchači tak mohli snáze pochopit návaznost jednotlivých disciplín lesnického provozu a potvrdit si nezbytnost komplexních znalostí pro svoje budoucí profesní uplatnění.





Praktické cvičení bylo zahájeno na Lesní správě Lipůvka ukázkou prací Střediska služeb. Jednalo se o vyvážení klestu vyvážecí soupravou, štěpkování hmoty štěpkovačem Jenz do kontejnerového nosiče Mercedes. Posluchači dále zhlédli nakládku a odvoz dlouhého dříví z lesa odvozní soupravou Mercedes. Následně se přesunuli do lesních porostů poškozených větrnou kalamitou z roku 2010, kde byli obeznámeni s postupem obnovy lesa na těchto lokalitách. Cvičení dále pokračovalo návštěvou hospodářského střediska Dřevovýroba Rájec-Jestřebí. Zde se seznámili s jednotlivými výrobními uzly: manipulační linka, vagónování dříví, výroba palivového dříví štípacím strojem Hakki Pilke, výroba frézovaných palisád na stroji Wema Probst a přidružená výroba mysliveckých zařízení. Cvičení bylo zakončeno na hospodářském středisku Lesní školky Svinošice, kde se studenti seznámili s komplexní školkařskou činností.

Ze zájmu studentů i pedagogů a jejich četných dotazů během celého programu bylo možno usoudit, že celá akce byla přijata velice pozitivně a můžeme se proto těšit na další vzájemnou spolupráci.

V průběhu celého roku probíhají na Lesní správě Brno hlavní cvičení z předmětu Myslivost a Pěstování lesa, které je zaměřeno na hospodaření v lesích příměstských oblastí.



Certifikace systémů řízení

Lesy města Brna, a.s. je držitelem několika významných certifikátů, jimiž deklaruje, že hospodaří na svěřeném majetku a produkuje výrobky a služby v souladu s přísnými kritérii mezinárodních a harmonizovaných národních norem:



PEFC (Programme for the Endorsement of Forest Certification schemes) - hospodaření v lesích odpovídá požadavkům certifikačních kritérií definovaných v dokumentech Českého systému certifikace lesů,



proces ověřování spotřebitelského řetězce dřeva (C-o-C) je v souladu s požadavky normy CFCS 2002:2011,



výrobová certifikace Technickým a zkušebním ústavem stavebním výrobku „Řezivo - konstrukční dřevo obdélníkového průřezu - typ: fošny, prkna, hranoly, trámy, lišty, latě“ proces výroby a vlastnosti výrobku jsou ve shodě s požadavky normy EN 14081-1:2005+A1:2011,

výrobová certifikace Technickým a zkušebním ústavem stavebním výrobku „Dřevo na stavební konstrukce - typ: frézované palisády středové a mimostředové“ proces výroby a vlastnosti výrobku jsou ve shodě s požadavky normy ČSN 73 2824-1,



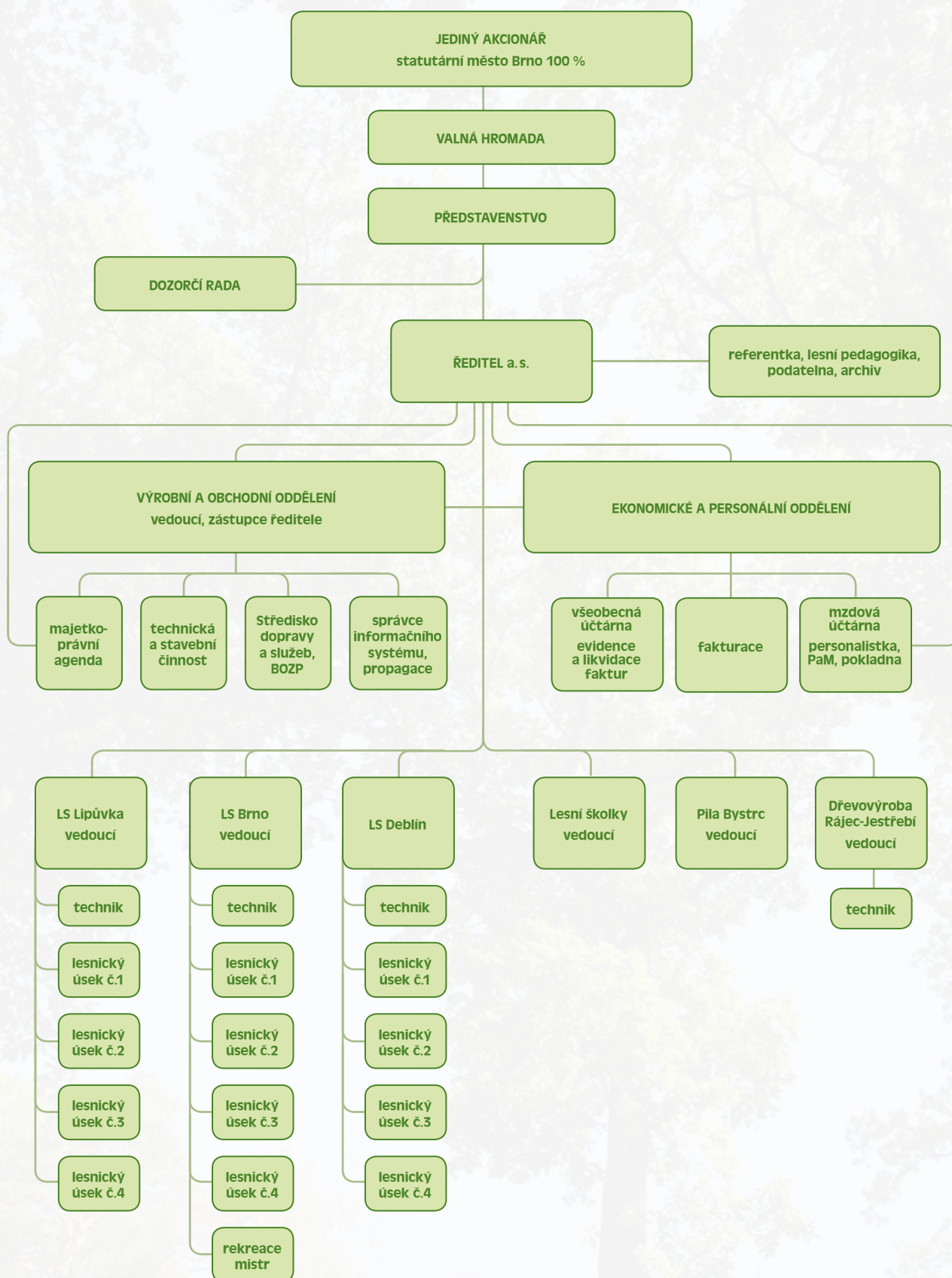
výrobová certifikace TÜV SÜD Czech výrobku „Sestava kombi jednoduchá, Sestava pro dvě houpačky, Sestava kombi pro houpačku a skluzavku, Houpačka probst“ proces výroby a vlastnosti výrobku jsou ve shodě s požadavky normy ČSN EN 1176-1:2009, ČSN EN 1176-2:2009, ČSN EN 1176-3:2009, ČSN EN 1176-6:2009, ČSN EN 1176-7:2009.

Certifikáty výrobové certifikace u konstrukcí pro houpačky a skluzavky umožňují použít tyto výrobky v přísných podmínkách dětských hřišť.

V roce 2013 byl zástupci TÜV SÜD Czech, s.p. proveden audit procesu výroby u řeziva a dohled nad certifikovaným výrobkem „frézovanou palisádou“. Dále proběhl dozorový audit systému ověřování spotřebitelského řetězce dřeva (C-o-C). Renomovaná certifikační společnost BUREAU VERITAS CZECH REPUBLIC, s.r.o. ve výsledcích dozorového auditu vyzdvihla průběžné zlepšování systému managementu kvality.



Organizační struktura společnosti Lesy města Brna, a. s. (stav platný k 31. 12. 2013)







Výkaz zisku a ztráty 2008–2013 (v tis. Kč)

Označení	Název	2008	2009	2010	2011	2012	2013
I.	Tržby za prodej zboží	0	0	0	0	0	0
A.	Náklady vynaložené na prodané zboží	0	0	0	0	0	0
+	Obchodní marže	0	0	0	0	0	0
II.	Výkony	95 153	86 306	172 670	90 428	101 968	105 478
II. 1.	Tržby za prodej vlastních výrobků a služeb	91 768	83 533	170 651	90 840	100 227	104 412
II. 2.	Změna stavu zásob z vlastní činnosti	3 337	2 658	1 865	-1 571	773	378
II. 3.	Aktivace	48	115	154	1 159	968	688
B.	Výkonová spotřeba	55 431	47 523	75 835	48 354	56 602	56 012
B. 1.	Spotřeba materiálu a energie	18 192	15 583	17 732	16 663	15 026	13 508
B. 2.	Služby	37 239	31 940	58 103	31 691	41 576	42 504
+	Přidaná hodnota	39 722	38 783	96 835	42 074	45 366	49 466
C.	Osobní náklady	35 877	31 590	34 495	34 285	35 688	36 178
C. 1.	Mzdové náklady	25 191	22 562	24 634	24 127	24 845	25 146
C. 2.	Odměny členům orgánů společnosti a družstva	792	769	804	1 056	1 284	1 350
C. 3.	Náklady na sociální zabezpečení a zdravotní pojištění	8 946	7 376	8 228	8 272	8 744	8 876
C. 4.	Sociální náklady	948	883	829	830	815	806
D.	Daně a poplatky	209	244	239	262	293	353
E.	Odpisy dlouhodobého nehmotného a hmotného majetku	10 117	9 828	9 811	8 949	9 396	10 458
III.	Tržby z prodeje dlouhodobého majetku a materiálu	2 633	752	140	561	3 184	7 369
III. 1.	Tržby z prodeje dlouhodobého majetku	2 136	336	2	211	3 038	7 255
III. 2.	Tržby z prodeje materiálu	497	416	138	350	146	114
F.	Zůstatková cena prodaného dlouhodobého majetku a materiálu	1 656	462	88	424	1 911	4 147
F. 1.	Zůstatková cena prodaného dlouhodobého majetku	1 323	182	0	91	1 753	3 949
F. 2.	Prodaný materiál	333	280	88	333	158	198
G.	Změna stavu rezerv a opravných položek v provozní oblasti a komplexních nákladů příštích období	826	127	40 090	-9 541	-11 277	-6 141
IV.	Ostatní provozní výnosy	10 900	8 185	8 901	12 473	12 014	11 134
H.	Ostatní provozní náklady	3 512	3 289	3 883	3 683	4 451	4 944
V.	Převod provozních výnosů	0	0	0	0	0	0
I.	Převod provozních nákladů	0	0	0	0	0	0
*	Provozní výsledek hospodaření	1 058	2 180	17 270	17 046	20 102	18 030
VI.	Tržby z prodeje cenných papírů	0	0	0	0	0	0
J.	Prodané cenné papíry a podíly	0	0	0	0	0	0
VII.	Výnosy z dlouhodobého finančního majetku	0	0	0	0	0	0
VII. 1.	Výnosy z podílů v ovládaných a řízených osobách a v účetních jednotkách pod podstatným vlivem	0	0	0	0	0	0
VII. 2.	Výnosy z ostatních dlouhodobých cenných papírů a podílů	0	0	0	0	0	0
VII. 3.	Výnosy z ostatního dlouhodobého finančního majetku	0	0	0	0	0	0

Označení	Název	2008	2009	2010	2011	2012	2013
VIII.	Výnosy z krátkodobého finančního majetku	0	0	0	0	0	0
K.	Náklady z finančního majetku	0	0	0	0	0	0
IX.	Výnosy z přecenění cenných papírů a derivátů	0	0	0	0	0	0
L.	Náklady z přecenění cenných papírů a derivátů	0	0	0	0	0	0
M.	Změna stavu rezerv a opravných položek ve finanční oblasti	0	0	0	0	0	0
X.	Výnosové úroky	125	64	133	89	124	296
N.	Nákladové úroky	0	0	0	0	0	0
XI.	Ostatní finanční výnosy	149	13	1	100	2	55
O.	Ostatní finanční náklady	134	144	260	124	170	72
XII.	Převod finančních výnosů	0	0	0	0	0	0
P.	Převod finančních nákladů	0	0	0	0	0	0
*	Finanční výsledek hospodaření	140	-67	-126	65	-44	279
Q.	Daň z příjmů za běžnou činnost	75	456	3 245	3 537	3 858	3 489
Q. 1.	- splatná	75	25	2 782	3 080	3 086	2 690
Q. 2.	- odložená	0	431	463	457	772	799
**	Výsledek hospodaření za běžnou činnost	1 123	1 657	13 899	13 574	16 200	14 820
XIII.	Mimořádné výnosy	0	0	0	10	0	6
R.	Mimořádné náklady	0	0	311	0	0	0
S.	Daň z příjmů z mimořádné činnosti	0	0	0	0	0	0
S. 1.	- splatná	0	0	0	0	0	0
S. 2.	- odložená	0	0	0	0	0	0
*	Mimořádný výsledek hospodaření	0	0	-311	10	0	6
T.	Převod podílu na výsledku hospodaření společníkům (+/-)	0	0	0	0	0	0
***	Výsledek hospodaření za účetní období (+/-)	1 123	1 657	13 588	13 584	16 200	14 826
****	Výsledek hospodaření před zdaněním (+/-)	1 198	2 113	16 833	17 121	20 058	18 315



Rozvaha 2008–2013 (v tis. Kč)

Označení	Název	2008	2009	2010	2011	2012	2013
AKTIVA CELKEM		224 504	224 410	292 638	277 090	267 214	264 601
A.	Pohledávky za upsaný základní kapitál	0	0	0	0	0	0
B.	Dlouhodobý majetek	185 523	179 120	173 674	183 959	210 378	215 705
B. I.	Dlouhodobý nehmotný majetek	0	0	0	1 200	1 164	1 041
B. I.	1. Zřizovací výdaje	0	0	0	0	0	0
	2. Nehmotné výsledky výzkumu a vývoje	0	0	0	0	0	0
	3. Software	0	0	0	0	0	0
	4. Ocenitelná práva	0	0	0	0	0	0
	5. Goodwill	0	0	0	0	0	0
	6. Jiný dlouhodobý nehmotný majetek	0	0	0	0	1 164	1 041
	7. Nedokončený dlouhodobý nehmotný majetek	0	0	0	1 200	0	0
	8. Poskytnuté zálohy na dlouhodobý nehmotný majetek	0	0	0	0	0	0
B. II.	Dlouhodobý hmotný majetek	185 523	179 120	173 674	182 759	209 214	214 664
B. II.	1. Pozemky	12 822	13 004	13 047	13 047	13 276	12 677
	2. Stavby	155 239	150 477	148 040	152 992	174 059	179 870
	3. Samostatné movité věci a soubory movitých věcí	16 891	15 087	9 615	5 988	14 411	19 175
	4. Pěstitelské celky trvalých porostů	0	0	0	0	0	0
	5. Dospělá zvířata a jejich skupiny	0	0	0	0	0	0
	6. Jiný dlouhodobý hmotný majetek	0	0	0	0	0	0
	7. Nedokončený dlouhodobý hmotný majetek	458	495	2 191	10 682	5 761	1 235
	8. Poskytnuté zálohy na dlouhodobý hmotný majetek	0	0	781	50	0	0
	9. Oceňovací rozdíly k nabytému majetku	113	57	0	0	1 707	1 707
B. III.	Dlouhodobý finanční majetek	0	0	0	0	0	0
B. III.	1. Podíly v ovládaných a řízených osobách	0	0	0	0	0	0
	2. Podíly v účetních jednotkách pod podstatným vlivem	0	0	0	0	0	0
	3. Ostatní dlouhodobé cenné papíry a podíly	0	0	0	0	0	0
	4. Půjčky a úvěry - ovládající a řídicí osoba, podstatný vliv	0	0	0	0	0	0
	5. Jiný dlouhodobý finanční majetek	0	0	0	0	0	0
	6. Pořizovaný dlouhodobý finanční majetek	0	0	0	0	0	0
	7. Poskytnuté zálohy na dlouhodobý finanční majetek	0	0	0	0	0	0
C.	Oběžná aktiva	37 531	44 201	116 288	92 228	55 384	48 079
C. I.	Zásoby	8 907	7 625	9 747	8 161	8 807	10 098
C. I.	1. Materiál	1 851	1 666	1 942	1 927	1 800	2 717
	2. Nedokončená výroba a polotovary	3 723	3 097	3 246	3 186	3 528	3 466
	3. Výrobky	3 333	2 862	4 559	3 048	3 479	3 915
	4. Mladá a ostatní zvířata a jejich skupiny	0	0	0	0	0	0
	5. Zboží	0	0	0	0	0	0
	6. Poskytnuté zálohy na zásoby	0	0	0	0	0	0
C. II.	Dlouhodobé pohledávky	74	86	93	104	129	129
C. II.	1. Pohledávky z obchodních vztahů	74	74	79	104	129	129
	2. Pohledávky - ovládající a řídicí osoba	0	0	0	0	0	0
	3. Pohledávky - podstatný vliv	0	0	0	0	0	0
	4. Pohledávky za společníky, členy družstva a účastníky sdružení	0	0	0	0	0	0
	5. Dlouhodobé poskytnuté zálohy	0	0	0	0	0	0
	6. Dohadné účty aktivní	0	0	0	0	0	0
	7. Jiné pohledávky	0	12	14	0	0	0
	8. Odložená daňová pohledávka	0	0	0	0	0	0
C. III.	Krátkodobé pohledávky	9 171	7 289	8 155	9 742	7 877	10 830
C. III.	1. Pohledávky z obchodních vztahů	8 222	6 686	6 996	8 696	7 493	9 781
	2. Pohledávky - ovládající a řídicí osoba	0	0	0	0	0	0
	3. Pohledávky - podstatný vliv	0	0	0	0	0	0
	4. Pohledávky za společníky, členy družstva a účastníky sdružení	0	0	0	0	0	0
	5. Sociální zabezpečení, zdravotní pojištění	0	0	0	0	0	0
	6. Stát - daňové pohledávky	422	199	831	581	0	621
	7. Krátkodobé poskytnuté zálohy	0	0	0	0	0	0
	8. Dohadné účty aktivní	0	0	0	0	0	0
	9. Jiné pohledávky	527	404	328	465	384	428
C. IV.	Krátkodobý finanční majetek	19 379	29 201	98 293	74 221	38 571	27 022
C. IV.	1. Peníze	135	15 130	96	133	179	44

Označení	Název	2008	2009	2010	2011	2012	2013
2.	Účty v bankách	19 244	14 071	98 197	74 088	38 392	26 978
3.	Krátkodobé cenné papíry a podíly	0	0	0	0	0	0
4.	Pořizovaný krátkodobý finanční majetek	0	0	0	0	0	0
D. I.	Časové rozlišení	1 450	1 089	2 676	903	1 452	817
D. I. 1.	Náklady příštích období	858	517	231	227	301	246
2.	Komplexní náklady příštích období	0	0	0	0	0	0
3.	Příjmy příštích období	592	572	2 445	676	1 151	571
PASIVA CELKEM		224 504	224 410	292 638	277 090	267 214	264 601
A.	Vlastní kapitál	205 574	206 589	221 172	222 309	226 197	225 895
A. I.	Základní kapitál	166 000	166 000	167 500	167 500	167 500	167 500
A. I. 1.	Základní kapitál	166 000	166 000	167 500	167 500	167 500	167 500
2.	Vlastní akcie a vlastní obchodní podíly	0	0	0	0	0	0
3.	Změny základního kapitálu	0	0	0	0	0	0
A. II.	Kapitálové fondy	16 391	16 391	16 391	16 391	16 391	16 391
A. II. 1.	Emisní ážio	14 091	14 091	14 091	14 091	14 091	14 091
2.	Ostatní kapitálové fondy	2 300	2 300	2 300	2 300	2 300	2 300
3.	Oceňovací rozdíly z přecenění majetku/závazků	0	0	0	0	0	0
4.	Oceňovací rozdíly z přecenění při přeměnách	0	0	0	0	0	0
A. III.	Rezervní fond, nedělitelný fond a ostatní fondy ze zisku	22 060	22 541	23 693	24 834	26 106	27 178
A. III. 1.	Zákonný rezervní fond/nedělitelný fond	16 936	16 992	17 075	17 754	18 433	19 243
2.	Statutární a ostatní fondy	5 124	5 549	6 618	7 080	7 673	7 935
A. IV.	Výsledek hospodaření minulých let	0	0	0	0	0	0
A. IV. 1.	Nerozdělený zisk minulých let	0	0	0	0	0	0
2.	Neuhrazená ztráta minulých let	0	0	0	0	0	0
A. V.	Výsledek hospodaření běžného účetního období (+/-)	1 123	1 657	13 588	13 584	16 200	14 826
B.	Cizí zdroje	18 721	17 774	71 399	54 387	40 918	38 494
B. I.	Rezervy	6 500	6 500	46 500	36 913	25 598	19 270
B. I. 1.	Rezervy podle zvláštních předpisů	6 500	6 500	46 500	36 913	25 598	19 270
2.	Rezerva na důchody a podobné závazky	0	0	0	0	0	0
3.	Rezerva na daň z příjmů	0	0	0	0	0	0
4.	Ostatní rezervy	0	0	0	0	0	0
B. II.	Dlouhodobé závazky	5 487	5 226	5 074	5 501	4 949	5 723
B. II. 1.	Závazky z obchodních vztahů	0	0	0	0	0	0
2.	Závazky - ovládající a řídicí osoba	0	0	0	0	0	0
3.	Závazky - podstatný vliv	0	0	0	0	0	0
4.	Závazky ke společníkům, členům družstva a účastníkům sdružení	0	0	0	0	0	0
5.	Dlouhodobé přijaté zálohy	0	0	0	0	0	0
6.	Vydané dluhopisy	0	0	0	0	0	0
7.	Dlouhodobé směnky k úhradě	0	0	0	0	0	0
8.	Dohadné účty pasivní	0	0	0	0	0	0
9.	Jiné závazky	2 687	1 995	1 380	1 350	25	0
10.	Odložený daňový závazek	2 800	3 231	3 694	4 151	4 924	5 723
B. III.	Krátkodobé závazky	6 734	6 048	19 825	11 973	10 371	13 501
B. III. 1.	Závazky z obchodních vztahů	2 695	2 437	12 624	5 233	5 945	8 914
2.	Závazky - ovládající a řídicí osoba	0	0	0	0	0	0
3.	Závazky - podstatný vliv	0	0	0	0	0	0
4.	Závazky ke společníkům, členům družstva a účastníkům sdružení	0	0	0	0	0	0
5.	Závazky k zaměstnancům	271	168	99	48	137	0
6.	Závazky ze sociálního a zdravotního pojištění	1 053	896	1 089	1 069	1 048	1 055
7.	Stát - daňové závazky a dotace	595	573	3 041	2 588	448	275
8.	Krátkodobé přijaté zálohy	0	0	0	0	0	0
9.	Vydané dluhopisy	0	0	0	0	0	0
10.	Dohadné účty pasivní	355	310	915	1 123	981	1 236
11.	Jiné závazky	1 765	1 664	2 057	1 912	1 812	2 021
B. IV.	Bankovní úvěry a výpomoci	0	0	0	0	0	0
B. IV. 1.	Bankovní úvěry dlouhodobé	0	0	0	0	0	0
2.	Krátkodobé bankovní úvěry	0	0	0	0	0	0
3.	Krátkodobé finanční výpomoci	0	0	0	0	0	0
C. IV.	Časové rozlišení	209	47	67	394	99	212
C. IV. 1.	Výdaje příštích období	133	25	56	351	38	66
2.	Výnosy příštích období	76	22	11	43	61	146







Příloha tvořící součást řádné účetní závěrky k 31. 12. 2013

Obsah dle § 39 vyhlášky č. 500/2002 Sb., v platném znění

1) Informace o účetní jednotce:

Lesy města Brna, a. s.

se sídlem Kuřim, Křížkovského 247, PSČ 664 34

zapsaná v obchodním rejstříku vedeném Krajským soudem v Brně,

oddíl B, vložka 4713

dne 1. července 1994

IČ: 607 13 356

DIČ: CZ60713356

Předmět podnikání zapsaný v obchodním rejstříku:

- o Provozování dráhy - vlečky
- o Silniční motorová doprava
 - nákladní vnitrostátní provozovaná vozidla o největší povolené hmotnosti do 3,5 tuny včetně
 - nákladní vnitrostátní provozovaná vozidla o největší povolené hmotnosti nad 3,5 tuny
 - nákladní mezinárodní provozovaná vozidla o největší povolené hmotnosti do 3,5 tuny včetně
 - nákladní mezinárodní provozovaná vozidla o největší povolené hmotnosti nad 3,5 tuny
- o Truhlářství, podlahářství
- o Výroba, obchod a služby neuvedené v přílohách 1 až 3 živnostenského zákona

Jediným akcionářem je od 1. září 2006 statutární město Brno, Brno, Dominikánské nám. 1, PSČ 602 00, IČ: 449 92 785, které je vlastníkem 1 ks kmenové akcie na jméno v listinné podobě ve jmenovité hodnotě **166 000 000 Kč** v serii A a 1 ks kmenové akcie na jméno v listinné podobě ve jmenovité hodnotě **1 499 960 Kč** v serii B.

Převod akcie je podmíněn podle zákona o obcích a Statutu města Brna projednáním a rozhodnutím zastupitelstva na jeho mimořádném zasedání svolaném jen za tímto účelem, kde jediným bodem jednání je převod akcie a převod odsouhlasí dvě třetiny zastupitelů. Smlouva o převodu akcie uzavřená na základě jiného postupu je neplatná. Totéž platí pro případné zastavení akcie.

Popis změn a dodatků provedených v uplynulém účetním období v obchodním rejstříku.

Ke změnám ve statutárních a dozorčích orgánech společnosti Lesy města Brna, a. s. v roce 2013 nedošlo. Statutární a dozorčí orgány společnosti Lesy města Brna, a. s. k rozvahovému dni:

Statutární orgán - představenstvo:

předseda představenstva:

Ludvík Kadlec

den vzniku funkce: 6. prosince 2010

den vzniku členství v představenstvu: 16. listopadu 2010

místopředseda představenstva:

Jiří Novotný

den vzniku funkce: 6. prosince 2010

den vzniku členství v představenstvu: 16. listopadu 2010

člen představenstva:

JUDr. Michal Chládek

den vzniku členství v představenstvu: 16. listopadu 2010

člen představenstva:

Dušan Pazdírek

den vzniku členství v představenstvu: 16. listopadu 2010

člen představenstva: **Mgr. Martin Ander, Ph.D.**
den vzniku členství v představenstvu: 16. listopadu 2010

člen představenstva: **Ing. Jiří Neshyba**
den vzniku členství v představenstvu: 16. listopadu 2010

Dozorčí rada:

předseda dozorčí rady: **Mgr. Jan Levíček**
den vzniku funkce: 13. prosince 2010
den vzniku členství v dozorčí radě: 16. listopadu 2010

místopředseda dozorčí rady: **RNDr. Mojmír Vlašín**
den vzniku funkce: 13. prosince 2010
den vzniku členství v dozorčí radě: 16. listopadu 2010

člen dozorčí rady: **Ing. Zdeněk Hradecký**
den vzniku členství v dozorčí radě: 18. prosince 2009

člen dozorčí rady: **Ing. Miroslav Pacholík**
den vzniku členství v dozorčí radě: 23. března 2009

člen dozorčí rady: **Pavel Greňo**
den vzniku členství v dozorčí radě: 16. listopadu 2010

člen dozorčí rady: **Ing. Stanislav Michalík**
den vzniku členství v dozorčí radě: 16. listopadu 2010

Jediný akcionář:

Statutární město Brno, Brno, Dominikánské nám. 1, PSČ 602 00

V uplynulém účetním období nedošlo k zásadním změnám v organizační struktuře.

Základní kapitál společnosti činí **167 499 960 Kč** a je rozvržen na 1 ks akcie na jméno ve jmenovité hodnotě **166 000 000 Kč** v serii A a 1 kus akcie na jméno ve jmenovité hodnotě **1 499 960 Kč** v serii B. Datum emise kmenové akcie serie B ve jmenovité hodnotě 1 499 960 Kč je 24. listopad 2010.

Datum rozvahového dne: 31. prosinec 2013

Datum sestavení účetní závěrky: 20. březen 2014

Osoby s rozhodujícím vlivem na řízení společnosti, podílející se více než 20 % na základním kapitálu:

Statutární město Brno = 100 %

Brno, Dominikánské nám. 1, PSČ 602 00

IČ: 449 92 785

Ovládací smlouva ani smlouva o převodu zisku mezi řízenou osobou - Lesy města Brna, a. s. a řídicí osobou - statutární město Brno nebyly k datu rozvahového dne uzavřeny. Zpráva o vztazích mezi ovládající a ovládanou osobou a o vztazích mezi ovládanou osobou a ostatními osobami ovládanými stejnou ovládající osobou byla zpracována dne 20. března 2014.

2) Účetní jednotka nemá obchodní podíl v žádné jiné společnosti.

3) Informace o zaměstnancích a osobách ve statutárních, řídicích a dozorčích orgánech:

Průměrný přepočtený počet zaměstnanců	79
z toho členů řídicích orgánů	3
Celkové mzdové náklady	25 146 tis. Kč
celkové odměny řídicích a dozorčích orgánů	1 350 tis. Kč
z toho:	
odměny statutárního orgánu a.s.	840 tis. Kč
odměny dozorčí rady a.s.	510 tis. Kč

4) Půjčky, úvěry zajištění a ostatní peněžní či nepeněžní plnění.

Půjčky, úvěry zajištění a ostatní peněžní či nepeněžní plnění nebyly osobám, které jsou statutárním orgánem, členem statutárních, řídicích a dozorčích orgánů včetně bývalým osobám a členům těchto orgánů v účetní jednotce použity.

5) Informace o použitých účetních metodách a obecných účetních zásadách:

- o Vyhláška MF č. 500/2002 Sb., kterou se provádí některá ustanovení zákona č. 563/1991 Sb. o účetnictví, ve znění pozdějších předpisů.
- o Vlastní výrobky a zásoby vytvořené vlastní činností jsou oceňovány nákladovou metodou.
- o Nakupované zásoby jsou oceněny v pořizovacích cenách.
- o Dlouhodobý majetek nakupovaný je oceněn v pořizovacích cenách.
- o Účetní jednotka nevlastní cenné papíry ani deriváty a nemá majetkové účasti.
- o Účetní jednotka nevlastní majetek oceněný v reprodukční pořizovací ceně.
- o Druhy vedlejších pořizovacích nákladů: přepravné a montáž.
- o Oprávky jsou vytvářeny v souladu s § 3 zákona č. 563/1991 Sb.
- o Opravné položky jsou vytvářeny podle zákona č. 593/1992 Sb.

6) Doplňující informace k rozvaze a výkazu zisku a ztráty:

- o V účetní jednotce byla stanovená odložená daň z příjmů z titulu odpisování dlouhodobého majetku z rozdílu účetních a daňových odpisů ve výši 799 034 Kč.
- o Účetní jednotka vytvářela zákonnou rezervu dle § 7 zákona č. 593/1992 Sb. na opravu hmotného majetku ve výši 1 000 000 Kč.
- o Účetní jednotka vytvářela zákonnou rezervu dle § 9 zákona č. 593/1992 Sb. na pěstební činnost ve výši 3 600 000 Kč.
- o Účetní jednotka má splatné běžné závazky z titulu pojistného na sociální zabezpečení a příspěvku na státní politiku zaměstnanosti ve výši 728 632 Kč.
- o Účetní jednotka má splatné běžné závazky z titulu veřejného zdravotního pojištění ve výši 325 883 Kč.
- o Účetní jednotka má přeplatek z titulu daně z příjmu právnických osob ve výši 392 930 Kč.
- o Účetní jednotka má splatný běžný závazek z titulu daně z příjmu ze závislé činnosti ve výši 295 270 Kč.
- o Účetní jednotka má splatný běžný závazek z titulu daně silniční ve výši 14 148 Kč.
- o Přijaté dotace na provozní účely z prostředků Jihomoravského kraje v roce 2013 činily 2 813 591 Kč.
- o Přijaté dotace na provozní účely z prostředků kraje Vysočina v roce 2013 činily 6 300 Kč.
- o Přijaté dotace na provozní účely z prostředků Ministerstva zemědělství podle zákona o státním rozpočtu v roce 2013 činily 235 230 Kč.
- o Přijaté dotace na investice z prostředků SZIF, Ministerstva zemědělství a EU činily 1 498 500 Kč.
- o Přijaté dotace na provozní činnost z prostředků SZIF a Ministerstva zemědělství v roce 2013 činily celkem 451 875 Kč.
- o Náhrady z titulu hospodaření ve zvláště chráněných územích (Agentura ochrany přírody a krajiny ČR) v roce 2013 činily celkem 431 898 Kč.
- o Přijaté dotace z prostředků EU z Operačního programu vzdělávání pro konkurenceschopnost v roce 2013 činily celkem 362 464 Kč.
- o Účetní jednotka nevlastní zvířata.

Informace k významným položkám rozvahy a výkazu zisku a ztráty (v tis. Kč)

ROZVAHA - AKTIVA			
B. II. 1.	Pozemky Prodej pozemků v k.ú. Brno-Pisárky a k.ú. Spešov ve výši 599 tis. Kč	meziroční pokles	-599
B. II. 2.	Stavby Zařazení budov a staveb v celkové výši 15 252 tis. Kč, prodej hájenek Pisárky a Spešov ve výši 5 128 tis. Kč, odpočet odpisů	meziroční nárůst	5 811
B. II. 3.	Samostatné movité věci a soubory movitých věcí Zařazení věcí movitých v celkové výši 12 188 tis. Kč, prodej v celkové výši 1 527 tis. Kč, odečet odpisů	meziroční nárůst	4 764
C. III. 6.	Stát - daňové pohledávky Přeplatek z titulu daně z příjmu právnických osob ve výši 393 tis. Kč, nadměrný odpočet DPH ve výši 228 tis. Kč	meziroční nárůst	621
C. IV. 2.	Účty v bankách Čerpání prostředků v souladu se schváleným plánem oprav a investic: rekonstrukce lesní cesty Háj, rekonstrukce lesní cesty U Fořtovy studánky, rekonstrukce lesní cesty Pupek, rekonstrukce bytového domu Kuřim č.p. 50, rekonstrukce a opravy budovy Deblín č.p. 249, rekonstrukce správní budovy lesních školek, rekonstrukce správního objektu v Brně-Řečkovících, oprava budovy Šebrov č.p. 93, výstavba stánku s občerstvením na Brněnské přehradě v lokalitě nudistické pláže, vybudování naučné stezky v lokalitě Babi lom, pořízení kolového traktoru Fendt 936, pořízení kolového traktoru Zetor Proxima 80, pořízení traktorového nosiče kontejnerů, pořízení čelního nakladače Volvo L 45 G, pořízení vyorávače sazenic Egedal	meziroční pokles	-11 414

ROZVAHA - PASIVA			
A. III. 1.	Zákonný rezervní fond/nedělitelný fond Rozdělení zisku z roku 2012 - 5%	meziroční nárůst	810
A. III. 2.	Statutární a ostatní fondy Sociální a investiční-krizový fond, rozdělení zisku z roku 2012, čerpání sociálního fondu	meziroční nárůst	262
B. I. 1.	Rezervy podle zvláštních předpisů V roce 2013 byla čerpána rezerva na pěstební činnost ve výši 10 928 tis. Kč Vytvořena byla rezerva na pěstební činnost ve výši 3 600 tis. Kč a na opravu hmotného majetku ve výši 1 000 tis. Kč	meziroční pokles	-6 328
B. III. 7.	Stát - daňové závazky a dotace Závazky z titulu daně z příjmu ze závislé činnosti 296 tis. Kč, silniční daně ve výši 14 tis. Kč, dotace SZIF -35 tis. Kč	meziroční pokles	-173

VÝKAZ ZISKU A ZTRÁTY			
II. 2.	Změna stavu zásob z vlastní činnosti Snížení stavu zásob z vlastní činnosti v roce 2013. Na zápornou změnu stavu zásob v roce 2011 měl významný dopad prodej kalamitního dříví z roku 2010 na počátku roku 2011 a útlum těžeb v roce 2011 v souvislosti se závěrem decennia	meziroční pokles	-395
III. 1.	Tržby z prodeje dlouhodobého majetku Prodej hájenek a pozemků v k.ú. Brno-Pisárky a k.ú. Spešov, prodej štěpkovače, žacího stroje Amazone, pohonné jednotky Dakr, samosběrného vozu, obrábecího stroje, kolového traktoru Valtra, osobních automobilů Suzuki SX4, Suzuki Ignis a Ford Ranger	meziroční nárůst	4 217
F. 1.	Zůstatková cena prodaného dlouhodobého majetku Nárůst přímo souvisí z bodem III.1.	meziroční nárůst	2 196
G.	Změna stavu rezerv a opravných položek v provozní oblasti a komplexních nákladů příštích období Čerpání rezervy na pěstební činnost ve výši 10 928 tis. Kč, vytvoření rezervy na pěstební činnost ve výši 3 600 tis. Kč a na opravu hmotného majetku ve výši 1 000 tis. Kč, opravná položka k dlouhodobému hmotnému majetku ve výši 183 tis. Kč a opravná položka k pohledávkám ve výši 4 tis. Kč	meziroční nárůst	5 136
X.	Výnosové úroky Úrok z termínovaného vkladu	meziroční nárůst	172

7) Informace o majetku a závazcích.

- o hmotný majetek:
 - budovy a stavby 238 194 tis. Kč
 - oprávky 58 324 tis. Kč
 - dopravní prostředky 15 017 tis. Kč
 - oprávky 9 071 tis. Kč
 - samostatné movité věci a soubory 42 550 tis. Kč
 - oprávky 29 321 tis. Kč
 - inventář 243 tis. Kč
 - oprávky 243 tis. Kč
 - pozemky 12 677 tis. Kč
- o nehmotný majetek: 1 225 tis. Kč
- oprávky 184 tis. Kč

Aktuální stav pohledávek z obchodního styku po lhůtě splatnosti k datu 31. 12. 2013:

- o K datu 31. 12. 2013 eviduje společnost pohledávky z obchodního styku po lhůtě splatnosti v celkové výši 328 108 Kč.
- o Struktura pohledávek po lhůtě splatnosti k 31. 12. 2013:
 - do 30 dnů 183 289 Kč
 - nad 30 dnů 0 Kč
 - nad 60 dnů 0 Kč
 - nad 90 dnů 0 Kč
 - nad 180 dnů 0 Kč
 - nad 365 dnů 144 819 Kč
 - z toho pohledávky nad 5 let: 0 Kč
- o Společnost nemá k datu 31. 12. 2013 žádné závazky po lhůtě splatnosti vůči dodavatelským subjektům, státní správě a odvodům na sociálním a zdravotním pojištění.
- o Účetní jednotka nemá k datu rozvahového dne dlouhodobý hmotný majetek pořízený formou finančního leasingu.
- o Účetní jednotka nemá pohledávky kryté podle zástavního práva.
- o Základní kapitál: **167 499 960 Kč** je plně splacen ve formě 1 ks kmenové akcie v listinné podobě na jméno ve jmenovité hodnotě **166 000 000 Kč** v serii A a 1 kusu akcie v listinné podobě na jméno ve jmenovité hodnotě **1 499 960 Kč** v serii B.
- o V měsíci srpnu 2012 došlo na základě nového znaleckého posudku k trvalému snížení pořizovací ceny dlouhodobého majetku inv. číslo 850003 – budova archivu Kuřim. Byla vytvořena opravná položka ve výši 1 829 667 Kč, která se bude účetně odepisovat po dobu deseti let.
- o Účetní jednotka nemá jiné závazky kryté podle zástavního práva.
- o Účetní jednotka nemá další nesledované závazky.
- o Žádné významné události po rozvahovém dni ke dni vyhotovení účetní závěrky nenastaly.

8) Pro sestavení účetní závěrky je použit výkaz zisku a ztrát, druhové členění v plném rozsahu.

9) Drobný hmotný majetek s ohledem na princip významnosti:

nábytek	2 831 tis. Kč
PC, psací stroje, televize, RMG, fotoaparáty	2 298 tis. Kč
telefony včetně mobilních, faxy	433 tis. Kč
motorové pily, motorové nářadí	811 tis. Kč
kamna, vařiče, sporáky	335 tis. Kč
kotle	367 tis. Kč
chladničky	121 tis. Kč
čerpadla, postřikovače	403 tis. Kč
ostatní přístroje a nářadí	1 459 tis. Kč
mobilní buňky	12 tis. Kč
kontejnery	176 tis. Kč
chemická WC	166 tis. Kč
informační cedule	252 tis. Kč
Celkem:	9 664 tis. Kč

Účetní jednotka neprováděla žádné operace s významnými riziky nebo užitky, které by mohly mít významný finanční dopad na účetní jednotku.

10) Účetní jednotka neprováděla žádné transakce mezi účetní jednotkou a členy správních, řídicích a dozorčích orgánů, které by nebyly uzavřeny za běžných tržních podmínek.

11) Odměny statutárnímu auditorovi:

- Povinný audit účetní závěrky 69 000 Kč
- Jiné ověřovací služby 30 058 Kč
- Celkové náklady na daňové poradenství 25 500 Kč

12) Struktura vlastního kapitálu k datu sestavení účetní závěrky:

vlastní kapitál celkem	226 197 tis. Kč
z toho:	
- základní kapitál	167 500 tis. Kč
- kapitálové fondy	16 391 tis. Kč
- rezervní fondy, nedělitelný fond a ostatní fondy	27 178 tis. Kč
- výsledek hospodaření běžného účetního období	14 826 tis. Kč

K datu rozvahového dne došlo ke zvýšení hodnoty zákonného rezervního fondu a statutárních a ostatních fondů.

Datum vypracování přílohy: 20. březen 2014



Ludvík Kadlec

předseda představenstva
společnosti Lesy města Brna, a. s.



Zpráva o vztazích mezi ovládající a ovládanou osobou a o vztazích mezi ovládanou osobou a ostatními osobami ovládanými stejnou ovládající osobou

podle ustanovení § 66a, odst. 9, zákona č. 513/1991 Sb., obchodní zákoník v platném znění

Společnost Lesy města Brna, a. s., IČ: 607 13 356 se sídlem Kuřim, Křížkovského 247, PSČ 664 34, zapsaná v obchodním rejstříku vedeném Krajským soudem v Brně v oddílu B, vložce 4713, vznikla změnou právní formy (§ 69d obchodního zákoníku) společnosti Lesy města Brna, spol. s r. o. dne 1. září 2006 rozhodnutím jediného společníka – statutárního města Brna.

Rozhodující vliv a řízení společnosti Lesy města Brna, a. s. vykonává statutární město Brno jako jediný akcionář. Zákon č. 513/1991 Sb., obchodní zákoník definuje tento vztah ovládající a ovládané osoby a ukládá statutárnímu orgánu, není-li uzavřena ovládací smlouva, zpracovat zprávu o vztazích mezi ovládající a ovládanou osobou a o vztazích mezi ovládanou osobou a ostatními osobami ovládanými stejnou ovládající osobou.

Představenstvo společnosti Lesy města Brna, a. s. konstatuje, že nebyla uzavřena ovládací smlouva ani smlouva o převodu zisku a řízená osoba tvoří spolu s řídicí osobou faktický koncern (holding) ve smyslu obchodního zákoníku.

Řízenými osobami řídicí osobou – statutárním městem Brnem jsou mimo společnost Lesy města Brna, a. s. (osoby tvořící koncern):

a) Společnosti, v nichž je statutární město Brno jediným akcionářem:

- o Spalovna a komunální odpady Brno, akciová společnost, IČ: 607 13 470, se sídlem: Brno, Jedovnická 2, PSČ 628 00,
- o Dopravní podnik města Brna, a. s., IČ: 255 08 881, se sídlem: Brno, Hlinky 151, PSČ 656 46,
- o JIŽNÍ CENTRUM BRNO, a. s., IČ: 607 41 881, se sídlem: Brno, Trnitá, Zvonařka 5, PSČ 602 00,
- o Brněnské komunikace, a. s., IČ: 607 33 098, se sídlem: Brno, Renneská třída 1a, PSČ 657 68,
- o Technické sítě Brno, akciová společnost, IČ: 255 12 285, se sídlem: Brno, Barvířská 5, PSČ 602 00,
- o Teplárny Brno, a. s., IČ: 463 47 534, se sídlem: Brno-sever, Okružní 25, PSČ 638 00,
- o Pohřební a hřbitovní služby města Brna, a. s., IČ: 607 13 330, se sídlem: Brno, Koliště 7, PSČ 602 00,
- o STAREZ - SPORT, a. s., IČ: 269 32 211, se sídlem: Brno, Křídlovická 911/34, PSČ 603 00.

b) Společnosti, v nichž statutární město Brno disponuje podílem na hlasovacích právech alespoň 40 % hlasovacích práv (ovládání dle ust. § 66a odst. 5 obchodního zákoníku):

- o Brněnské vodárny a kanalizace, a. s., IČ: 463 47 275, se sídlem: Brno, Hybešova 254/16, PSČ 657 33 (51 % hlasovacích práv),
- o Technologický Park Brno, a. s., IČ: 485 32 215, se sídlem: Brno, Technická 15, PSČ 616 00 (50 % hlasovacích práv),
- o KORDIS JMK, a. s., IČ: 262 98 465, se sídlem: Brno, Nové sady 946/30, PSČ 602 00 (49 % hlasovacích práv).

Nepřímo řízené osoby

Dceřiné společnosti obchodních společností se 100% majetkovou účastí města:

- o ASTV, s. r. o., se sídlem: Brno, Jedovnická 2, PSČ 628 00, IČ: 276 74 622 (51 % maj. vlastněno spol. SAKO Brno, a. s.),
- o TB-slужby, s. r. o. (100% vlastněná společností Teplárny Brno, a. s.), se sídlem: Brno, Janouškova 1a, PSČ 613 00, IČ: 283 04 314.

Soubor činností, které tvoří předmět podnikání společnosti Lesy města Brna, a. s. plně pokrývá rozsah pověření, kterým společnost Lesy města Brna, a. s. vykonává pro statutární město Brno naplnění vlastnických práv k městským lesním pozemkům na základě nájemní smlouvy. Ostatní služby pro statutární město Brno jsou vykonávány na základě uzavřených standardních příkazních smluv. Tyto smlouvy jsou věcné a průhledné. V roce 2013 byly se statutárním městem Brnem uzavřeny dodatky k existujícím příkazním smlouvám a nájemní smlouvě.

Z titulu ovládající osoby nevyžaduje statutární město Brno vůči společnosti Lesy města Brna, a. s. obchodní či jiné smluvní vztahy, které by jakýmkoli způsobem ovlivňovaly hospodaření společnosti. Nájemné bylo statutárním městu odváděno na základě platné standardní nájemní smlouvy a část zisku byla směřována do dalšího rozvoje společnosti.

Standardní obchodní vztahy udržuje společnost Lesy města Brna, a. s. i s ostatními společnostmi ovládanými statutárním městem Brnem. Jedná se o smluvní vztahy podložené obchodními smlouvami za realizace výrobků a služeb za použití platných ceníků těchto výrobků a služeb. Se společností Spalovna a komunální odpady Brno, a. s. je uzavřena smlouva na odvoz a likvidaci odpadků v rekreační oblasti Brněnské přehrady v ročním objemu úhrad 372 tis. Kč, se společností Brněnské vodárny a kanalizace, a. s. je uzavřena smlouva na odběr vody v ročním objemu úhrad 137 tis. Kč a se společností Teplárny Brno, a. s. je uzavřena smlouva na dodávku energetických dřevních štěpek v ročním fakturovaném objemu 9 464 tis. Kč. Ovládající osoba – statutární město Brno do těchto obchodních vztahů nezasahuje a rovněž těmito obchodními vztahy nebylo nepříznivě ovlivněno hospodaření společnosti.

Předkládaná zpráva o vztazích mezi propojenými osobami je zpracována s přihlédnutím k ochraně obchodního tajemství. Konkrétní údaje o smluvních vztazích uzavřených či realizovaných s propojenými osobami za uplynulé účetní období jsou předmětem obchodního tajemství ve smyslu ustanovení § 17 a násl. zák. č. 513/1991 Sb. - obchodní zákoník.

V Kuřimi dne 20. března 2014



Ludvík Kadlec

předseda představenstva
společnosti Lesy města Brna, a. s.

Zpráva dozorčí rady

společnosti Lesy města Brna, a. s.

se sídlem Kuřim, Křížkovského 247, PSČ 664 34

pro valnou hromadu v působnosti jediného akcionáře za rok 2013.

Dozorčí rada akciové společnosti Lesy města Brna, a. s. pracovala v roce 2013 ve složení:

předseda:	Mgr. Jan Levíček
místopředseda:	RNDr. Mojmir Vlašín
členové:	Pavel Greňo
	Ing. Stanislav Michalík
	Ing. Miroslav Pacholík
	Ing. Zdeněk Hradecký

Dozorčí rada společnosti jednala v roce 2013 na pěti řádných zasedáních, v termínech, které jsou v souladu se stanovami společnosti. V roce 2013 skončilo funkční období Ing. Miroslava Pacholíka v dozorčí radě. V řádných volbách byl ze tří kandidátů opět zvolen za člena dozorčí rady z řad zaměstnanců. Ve sledovaném období se dozorčí rada zaměřila na průběžnou kontrolu hospodaření společnosti. Zejména vyhodnocovala průběh výběrových řízení, stav pohledávek po lhůtě splatnosti, uzavírání významných obchodních smluv, dodatky k nájemním a příkazním smlouvám se statutárním městem Brnem, pořizování a prodej investičního majetku a rozhodnutí představenstva zásadní povahy mající dopad do hospodaření společnosti.

Se svými závěry seznamovala dozorčí rada dle potřeby představenstvo společnosti a valnou hromadu.

Při průběžném sledování hospodaření neshledala dozorčí rada zjevné nedostatky a závady.

Dozorčí rada projednala výsledek hospodaření společnosti za rok 2013, přezkoumala účetní závěrku k 31. 12. 2013 spolu se zprávou a závěrečným výrokem auditora o ověření účetní závěrky společnosti Lesy města Brna, a. s. a návrh na rozdělení zisku.

Zpráva o vztazích mezi ovládající a ovládanou osobou podle OZ § 66a byla vypracována.

Dozorčí rada přezkoumala „Zprávu o vztazích mezi ovládající a ovládanou osobou a o vztazích mezi ovládanou osobou a ostatními osobami ovládanými stejnou ovládající osobou“ podle OZ § 66a obchodního zákoníku.

Tyto podklady jsou zahrnuty ve „Výroční zprávě o hospodaření společnosti Lesy města Brna, a. s. za rok 2013“, kterou dozorčí rada odsouhlasila.

Dozorčí rada hodnotí pozitivně dosažené hospodářské výsledky společnosti, vlastní pěstební a těžební činnost, stav svěřeného majetku ve sledovaném období a snižování pohledávek po lhůtě splatnosti z obchodního styku.

Na základě výše uvedených skutečností dozorčí rada doporučuje jedinému akcionáři společnosti, statutárnímu městu Brnu:

- o schválit řádnou roční účetní závěrku společnosti k datu 31. 12. 2013,
- o schválit rozdělení zisku společnosti za rok 2013 dle návrhu.

V Kuřimi dne 17. dubna 2014



Mgr. Jan Levíček
předseda dozorčí rady

společnosti Lesy města Brna, a. s.





*Doc. Ing. Václav Kupčák, CSc., auditor
Komora auditorů České republiky, č. oprávnění 1721
Tř. 1. máje 1614, 753 01 Hranice*

ZPRÁVA NEZÁVISLÉHO AUDITORA (souhrnná zpráva)

Příjemce: statutární orgán společnosti Lesy města Brna, a.s.

1. Zpráva o účetní závěrce

Na základě provedeného auditu jsem dne 25.3.2014 vydal k přiložené účetní závěrce, která je také součástí výroční zprávy společnosti Lesy města Brna, a.s. zprávu následujícího znění:

„Ověřil jsem účetní závěrku společnosti Lesy města Brna, a.s., tj. rozvahu k 31.12.2013, výkaz zisku a ztráty za období od 1.1.2013 do 31.12.2013 a přílohu této účetní závěrky, ze dne 20.3.2014, včetně popisu použitých významných účetních metod. Údaje o společnosti Lesy města Brna, a.s. jsou uvedeny v příloze této účetní závěrky.

Odpovědnost statutárního orgánu účetní jednotky za účetní závěrku

Za sestavení účetní závěrky, podávající věrný a poctivý obraz v souladu s českými účetními předpisy, odpovídá statutární orgán společnosti Lesy města Brna, a.s. Součástí této odpovědnosti je navrhnout, zavést a zajistit vnitřní kontroly nad sestavováním a věrným zobrazením účetní závěrky tak, aby neobsahovala významné nesprávnosti způsobené podvodem nebo chybou, zvolit a uplatňovat vhodné účetní metody a provádět dané situaci přiměřené účetní odhady.

Odpovědnost auditora

Mojí úlohou je vydat na základě provedeného auditu výrok k této účetní závěrce. Audit jsem provedl v souladu se zákonem o auditorech a Mezinárodními auditorskými standardy a souvisejícími aplikačními doložkami Komory auditorů České republiky. V souladu s těmito předpisy jsem povinen dodržovat etické normy a naplánovat a provést audit tak, abych získal přiměřenou jistotu, že účetní závěrka neobsahuje významné nesprávnosti.

Audit zahrnuje provedení auditorských postupů, jejichž cílem je získat důkazní informace o částkách a skutečnostech uvedených v účetní závěrce. Výběr auditorských postupů závisí na úsudku auditora, včetně posouzení rizik, že účetní závěrka obsahuje významné nesprávnosti způsobené podvodem nebo chybou. Při posuzování těchto rizik auditor přihlédne k vnitřním kontrolám, které jsou relevantní pro sestavení a věrné zobrazení účetní závěrky. Cílem posouzení vnitřních kontrol je navrhnout vhodné auditorské postupy, nikoli vyjádřit se k účinnosti vnitřních kontrol. Audit též zahrnuje posouzení vhodnosti použitých účetních metod, přiměřenosti účetních odhadů provedených vedením i posouzení celkové prezentace účetní závěrky.

Domnívám se, že získané důkazní informace tvoří dostatečný a vhodný základ pro vyjádření následujícího výroku:

Výrok auditora

Podle mého názoru účetní závěrka podává věrný a poctivý obraz aktiv a pasiv společnosti Lesy města Brna, a.s. k 31.12.2013 a nákladů, výnosů a výsledku jejího hospodaření za rok 2013 v souladu s českými účetními předpisy.“

2. Zpráva o zprávě o vztazích mezi propojenými osobami

Prověřil jsem též věcnou správnost údajů uvedených v příložené zprávě o vztazích mezi propojenými osobami společnosti Lesy města Brna, a.s. k 31.12.2013, ze dne 20.3.2014. Za sestavení této zprávy o vztazích je zodpovědný statutární orgán společnosti Lesy města Brna, a.s. Mým úkolem je vydat na základě provedené prověrky stanovisko k této zprávě o vztazích.

Prověrku jsem provedl v souladu s Mezinárodním standardem pro prověrky a souvisejícími aplikačními doložkami Komory auditorů České republiky. Tento standard vyžaduje, abych plánoval a provedl prověrku s cílem získat střední míru jistoty, že zpráva o vztazích neobsahuje významné nesprávnosti. Prověrka je omezena především na dotazování pracovníků společnosti a na analytické postupy a výběrovým způsobem provedené prověření věcné správnosti údajů. Proto prověrka poskytuje nižší stupeň jistoty než audit. Audit zprávy o vztazích jsem neprováděl, a proto nevyjadřuji výrok auditora.

Na základě mé prověrky jsem nezjistil žádné významné věcné nesprávnosti údajů uvedených ve zprávě o vztazích mezi propojenými osobami společnosti Lesy města Brna, a.s. k 31.12.2013.

3. Zpráva o výroční zprávě

Ověřil jsem též soulad příložené výroční zprávy společnosti Lesy města Brna, a.s. s výše uvedenou účetní závěrkou. Za správnost výroční zprávy je zodpovědný statutární orgán společnosti Lesy města Brna, a.s. Mým úkolem je vydat na základě provedeného ověření stanovisko o souladu výroční zprávy s účetní závěrkou.

Ověření jsem provedl v souladu s Mezinárodními auditorskými standardy a souvisejícími aplikačními doložkami Komory auditorů České republiky. Tyto standardy vyžadují, aby auditor naplánoval a provedl ověření tak, aby získal přiměřenou jistotu, že informace obsažené ve výroční zprávě, které popisují skutečnosti, jež jsou též předmětem zobrazení v účetní závěrce, jsou ve všech významných ohledech v souladu s příslušnou účetní závěrkou. Jsem přesvědčen, že provedené ověření poskytuje přiměřený podklad pro vyjádření výroku auditora.

Podle mého názoru jsou informace uvedené ve výroční zprávě společnosti Lesy města Brna, a.s. k 31.12.2013 ve všech významných ohledech v souladu s výše uvedenou účetní závěrkou.

V Hranicích dne 25. března 2014



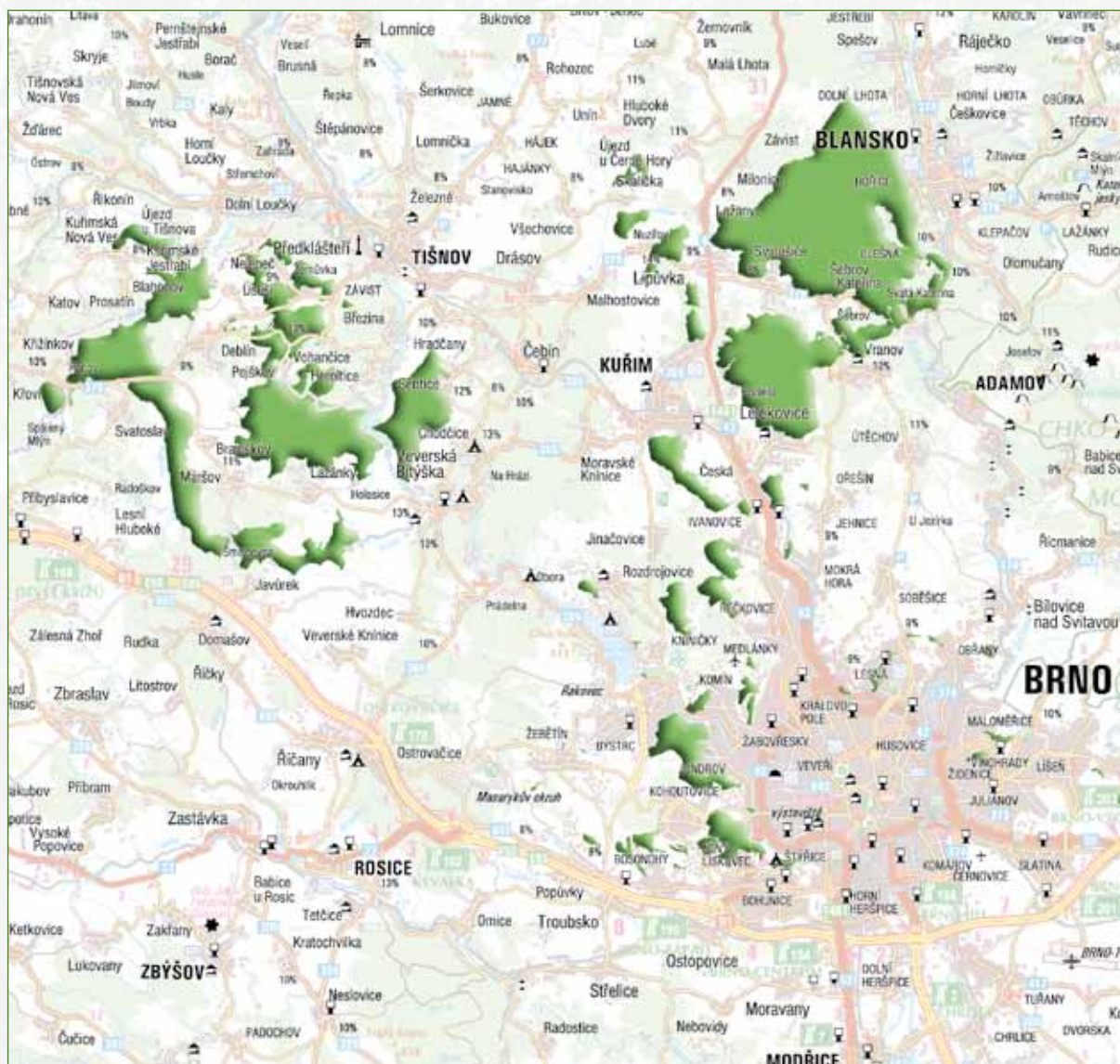
Doc. Ing. Václav Kupčák, CSc.
auditor
(oprávnění KAČR č. 1721)

Přílohy:

1. Účetní závěrka společnosti Lesy města Brna, a.s. k 31.12.2013
2. Zpráva o vztazích mezi propojenými osobami společnosti Lesy města Brna, a.s. k 31.12.2013
3. Výroční zpráva společnosti Lesy města Brna, a.s. k 31.12.2013

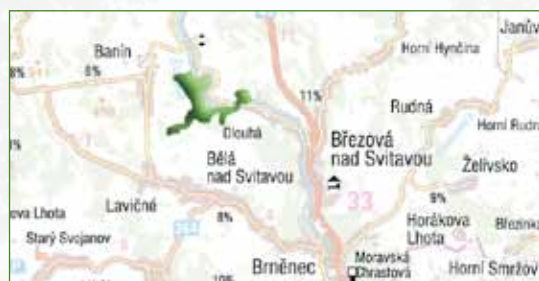


Přehledová mapa lesů statutárního města Brna



Oblast pramenišť Březovského vodovodu

Legenda:



lesní majetek statutárního města Brna



Výroční zpráva 2013

Lesy města Brna, a. s.

www.lesymb.cz

Datum zpracování výroční zprávy: 5. května 2014

Zpracovala Reakce s. r. o. - www.reakcesro.cz